

Loomad



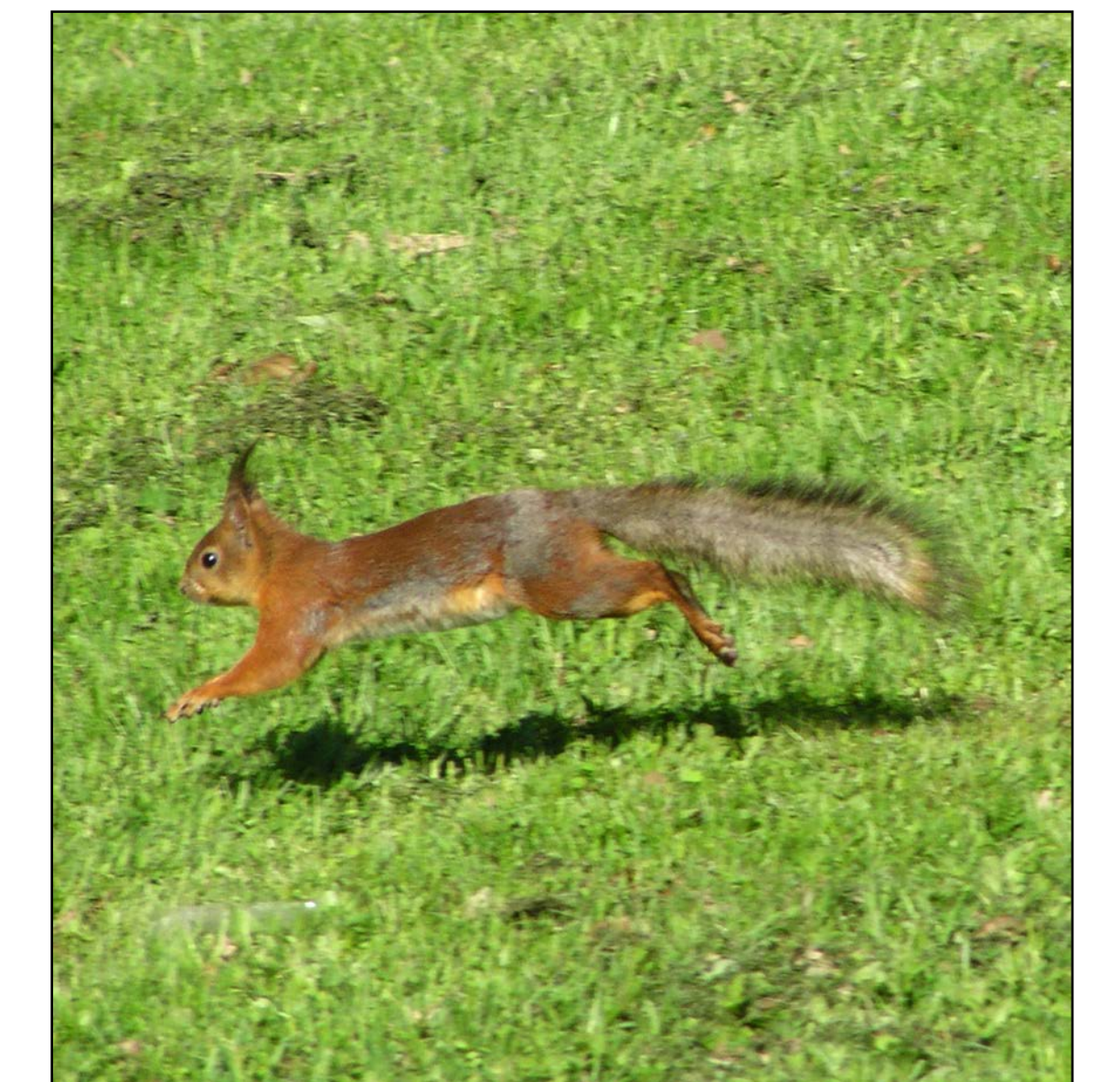
Pöder



Metskits

Kes tahab Eesti metsades hunti, karu või ilvest näha, peab öhtul varakult varitsusooni minema, seal öö otsa vagusi püsima, näiteks magama, aga öhtuhämarat ja varavalget ei tasu igatahes maha magada, sest siis liiguvad loomad rohkem kui keskpäeval. Paljudes varitsusoonides pannakse loomadele ka peibutamiseks natuke toitu. Kui veab, võib peale vareste ja ronkade ka mõnda tõsisemat metsaelajat näha.

Tavaliselt näeme ainult nende jälgi, eriti talvel. Paksu lumega ajal ei viitsi loomad sageli lumehanges sumbata ja liiguvad oma asju ajama teede ääri mööda. Hommikul võib vaadata, kes seal öö jooksul käinud on.



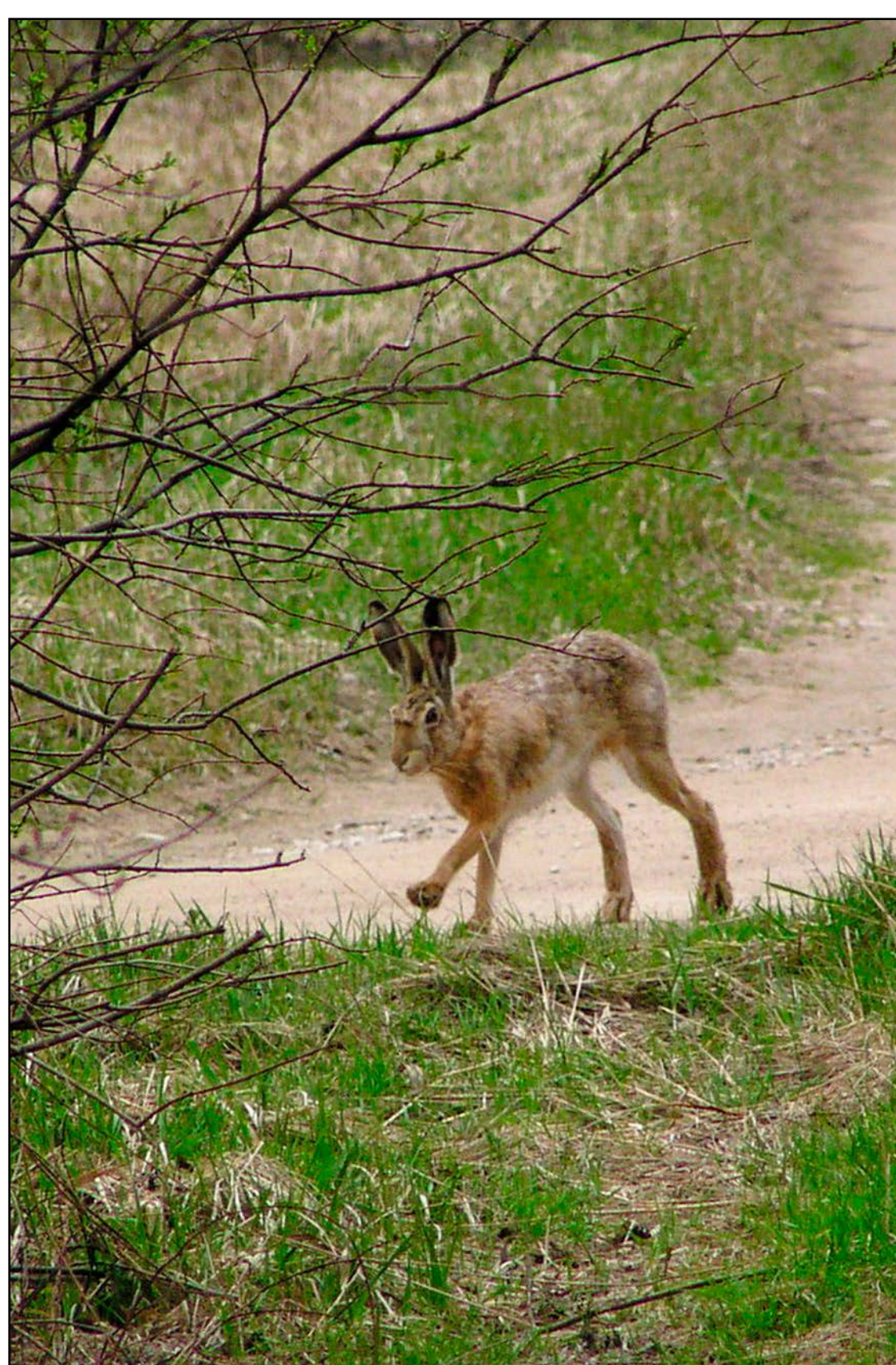
Orav

Loomad

Loomi pole lihtne näha. Loomad on õppinud aegade jooksul inimest kartma. Inimesega kohtumine ei tööta enamasti head ja võib olla väga valus. Seepärast peidavad loomad ennast inimeste eest. Igaks juhuks. Et pärast ei peaks kahetsema. Mõnda looma näeme ainult kaugelt. Näiteks metskitse. Kui lähemale minna, jookseb ta minema. Tegelikult liiguvad metskitsete sageli külade ja väikelinnade servades toiduotsingul. Ega nad tegelikult inimest väga kardagi. Nad usaldavad oma erksaid kõrvu ja väledaid jalgu.

Mõnikord näeme loomi maantee peal. Näiteks põtru, kui nad autode ees üle tee lähevad. Siis tuleb hoogu vähendada, sest ega tea, võib-olla on veel mõni põder teiste järel tee peale kargamas. Nii võib suur õnnetus juhtuda. Mõtelge kui raske võib olla terve põder, kui ainuüksi tema sarv kaalub 7 kilo.

Talvel võib põtra kohata raiesmikel ja metsanoorendikes, kus nad söövad männioksi ja lehtpuude koort. Kevade poole suvel käivad nad meeleldi soodes, roostikes, luhtades ja vesistel järvekallastel noori mahlakaid veetaimi ja noort rohtu söömas. Lagedamates kohtades võib neid siis juba kaugelt märgata ja binokliga vaadelda.



Jänes



Kährikkoer

Kährikkoer

Kährikkoer on rahulik ja mõtlik loomake. Tavaliselt ta loodab, et hädaoht läheb ise mööda. Eriti kergete liikud on noored kährikud. Kui talle ootamatult peale sattuda, tõmbab ta kõhmu, keerab selja ja näitab üle öla hambaid. Vahest urahtab ka tigeada häälega. Inimesed ja muud loomad siis tavaliselt temaga tülli ei kipu.

Kui kährik teeb samamoodi tee peal lähenevale autole, siis pole sellest kasu. Juht ei jõua pidurdada ja kergete liikude loomake jääb auto alla.

Kährikkoer toitub kõiksugu väiksematest loomadest, lindudest ja eriti linnupoegadest ja munadest. Inimene ütleb, et ta on kahjulik loom, aga ega ta ise seda ei tea. Ta sööb ka palju taimset toitu – enne talve käib näiteks õunapuude ja marjapöösaste all ennast nuumamas, et külmas ajaks paks rasvakiht naha alla kasvaks. Suurema sulaga ärkavad kährikud sageli üles, tuuivad uniselt ringi ja on ilmselt nälgijad ja pahurad.

Siil

Siile on mõnes paigas väheks jäänud. Enam ei kuule neid hämaral öhtul teevere ringi nuuskimas ja turtsumas. Ilmselt on inimene oma tegevusega siili toidulauale liiga teinud. Pole piisavalt vihmausse, tõukusid, putukaid ja mardikaid, siilid on nälg jäänud ja mujale kolinud. Ainult et kuhu mujale?

Eestis elab iga hektari peal kuni 3 siili. Hektar on umbes jalgpalliväljaku suurune maalapp. Siil ei ole teiste omasuguste vastu eriti sõbralik. Ta arvab, et need söövad tema eest toidu ära. Küllap on tal õigus. Siilid teavad, kus õues on kehva isuga koerad ja käivad seal mõnikord toidujäake revideerimas. Koerad seda muidugi ei salli, siile samuti mitte. Siili hammustades saab koer haiget ja see teeb hinge eriti täis.

Vanasti pandi ikka siilile alustassiga ööseks piima trepi kõrvale, aga loomateadlased ütlevad kurjalt, et seda ei tohi teha. Siili kõht ei kannata lehmapiima välja ja loomake võib haigeks jääda. Juua tahab ta küll, nii et puhas vesi oleks siilile paras jook.

Nugis

Viimasel ajal on nugiseid palju juurde tulnud. Mitmed metsatukad, linnaäärsed pargid ja muud nugisele sobivad paigad on jäänud laululindudest vaesemaks.

Nugis kuulub kärplaste sugukonda ja need loomad on tuntud kiskjad. Ei karda kedagi ja saavad ka endast suurema saagiga hakkama. Näiteks kanakasvatavad räägivad hirmulugusid, kuidas tuhkur – samuti kärplane – öösel kanavargil käib. Kärplased on osavad ja kavalad. Ronivad hästi ja mahuvad väikestest aukudest läbi.

Aga siiski, miks nugiseid nii palju on? Küllap on nugisega tasakaal paigast ära. Ilmselt ei ole nugisel niipalju vaenlasi, kes teda ohustaksid. Tema ainuke tõsine vaenlane on jahimees, aga nüüdsel ajal enam nugiseid eriti ei kütita. Karusnahku tehakse tänapäeval kunstmaterjalidest. Nii võib juhtuda, et peale lindude muutub nugis ohtlikuks ka haruldastele loomadele, näiteks lendoravale. Siis tuleb lendoravale appi minna ja seal kandis nugistele pisut särü teha.