

# Roostik

## Roostik on väga omanäoline biotoop, mis koosneb suuremas osas ainult ühest taimeliigist

Roostik on tänu oma struktuurile ja kasvuvormile äärmiselt determinantse iseloomuga, st roostik määrab vastuvaidlematult tingimused kõikidele teistele võimalikele naabritele. Seal moodustub ühetaoline ja ümbritsevatest aladest sageli küllalt erinev mikrokliima ja mikrokeskkond. Seetõttu on roostik niisugune biotoop, mis võib esineda väga erinevatel laiuskraadidel ja erinevates kliimaatilistes tingimustes, kuid erineb eri kohtades üpriski vähe.

Soodsal aastaajal võib roostikus lühikese aja kuhjuda küllalt suures koguses biomassi (roostiku enda kiire kasv, vetikate vohamine), mis pakub toitumis- ja elutingsimusi selgrootutele, kes omakorda on paljude lindude toiduks. Madalasse vette taimede vahele võib toituma koguneda väikesi kalu. Ka taimne mass, näiteks pilliroo või teiste taimede noored võrsed ja nende lihavad risoomid, on toiduks lindudele.

Roostik on suveperioodi teisel poolel - sulgimisperioodil ning poegade kasvatamise perioodil - ideaalseks varjumiskohaks, kui lindude liikumisvõime on ajutiselt piiratud ja nad on kergeks saagiks röövlilikele. Roostik on ka biotoop, kuhu otseselt häiriv inimtegevus ei jõua.

Varakevadised peitsejad – kühnokk-luik ja hallhani – teevad oma pesad valmis juba varakult, kui jää on sulanud ja kõrgvesi taandumas. Lamandunud roopuhn on kõrge, kuiv ja küllalt kättesaamatu pesapaik. Selleks

ajaks kui noor roog kasvama hakkab, on neil lindudel pojad juba välja hautud ja nad on koos poegadega pesast lahkunud vabaveelaikudele.

Tegelikult on tihedad ja ühtlased roostikuväljad oluliselt väiksema elustikulise mitmekesisusega, kui üldmahu järgi oletada võiks. Liigiline mitmekesisus esineb ainult ebaühtlases ning avatud vabaveelaikudega roostikus, tihe rooväli on elustiku poolest üsna vaene.

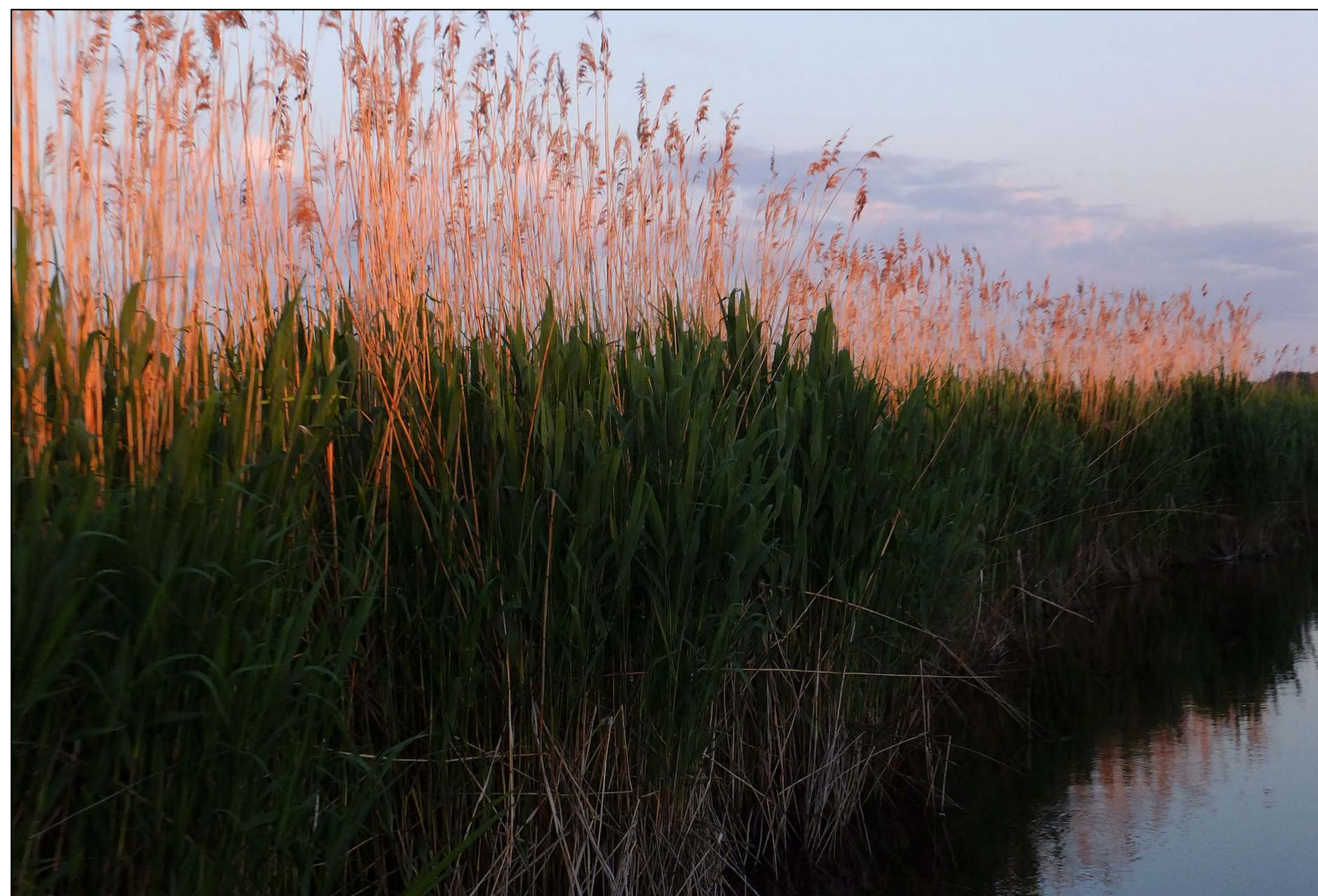
Peale pilliroo võib roostikes suurte kogumikena kasvada veel kare kaisel, ahtalehine hundinui ja meri-mugulkõrkjas.

Virtsu ümbruses on roostik tasatel rannikudel madalaid lahtesid ja rannikujärvesid asustav tüüpiline koosluste kompleks. Rame, Mõisa ning Kasse lahtesid ümbritsev roostik, samuti Nehatu soo rannikujärvesid asustav roostik võiksid olla piirkonnas näidisaladeks.

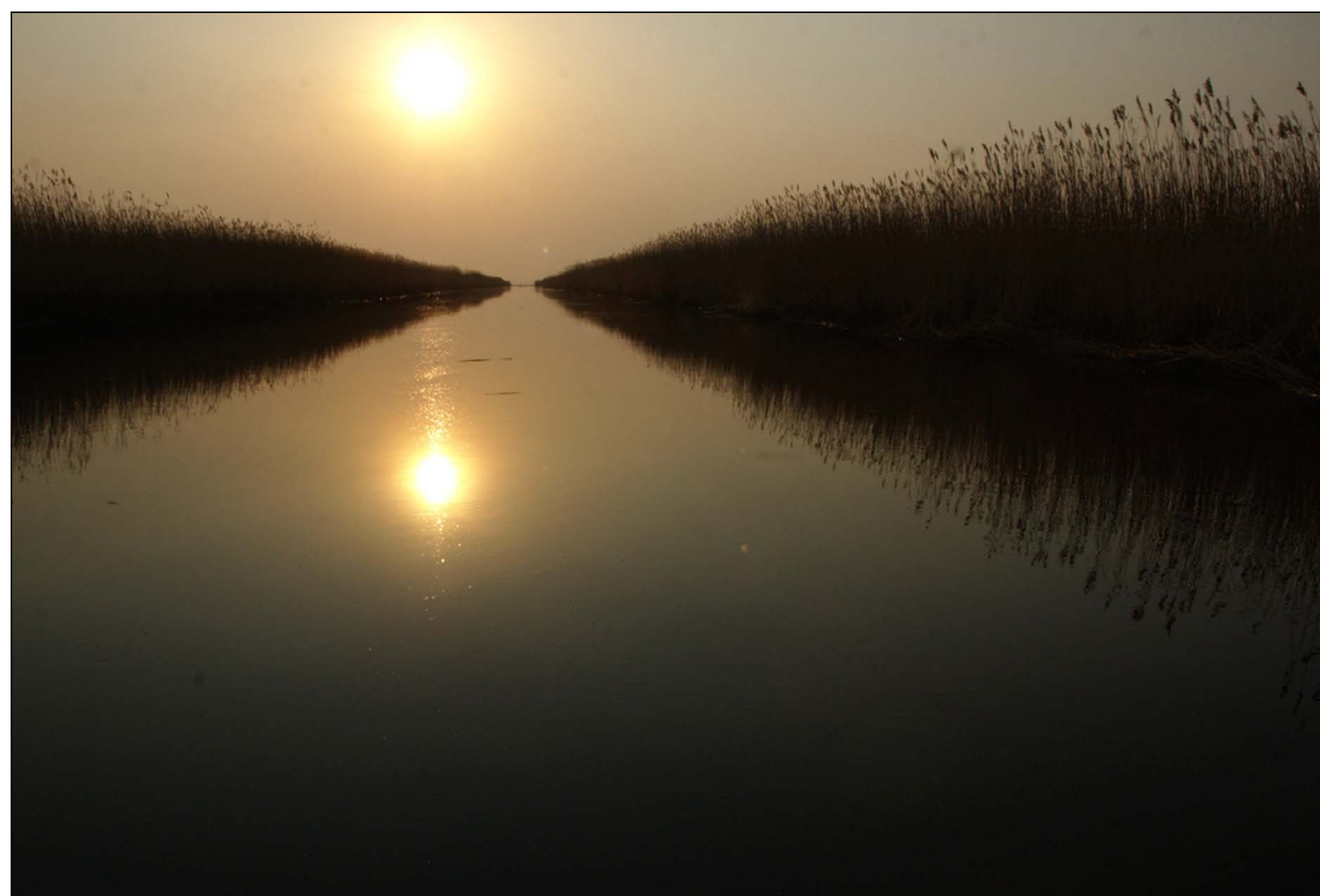
Võrreldes suuremate Lääne-Eesti roostikega (nt. Matsalu laht) on Virtsu ümbruse roostikud mõõdetelt väikesed, kuid võrreldes paljude muude Eesti rannikutega on rooväljade pindalad küllalt suured.

Linnud, kes tihedas roostikus, õigemini selle hõredamates lõikudes elavad, on erinevad roolinnud (rastas-roolind, kõrkja-roolind), roo-ritsiklind, roohabekas, rootsiitsitaja, lauk, rooruik, tait, mitmed pardid ja pütid ja hüüp. Mahalangenud roole võivad oma koloonia rajada naerukajakad.

Mõnes kohas võib ka pishiirte koloonia oma kerakujulised pesad punuda rookõrte vahele.



Roostik



Roostik



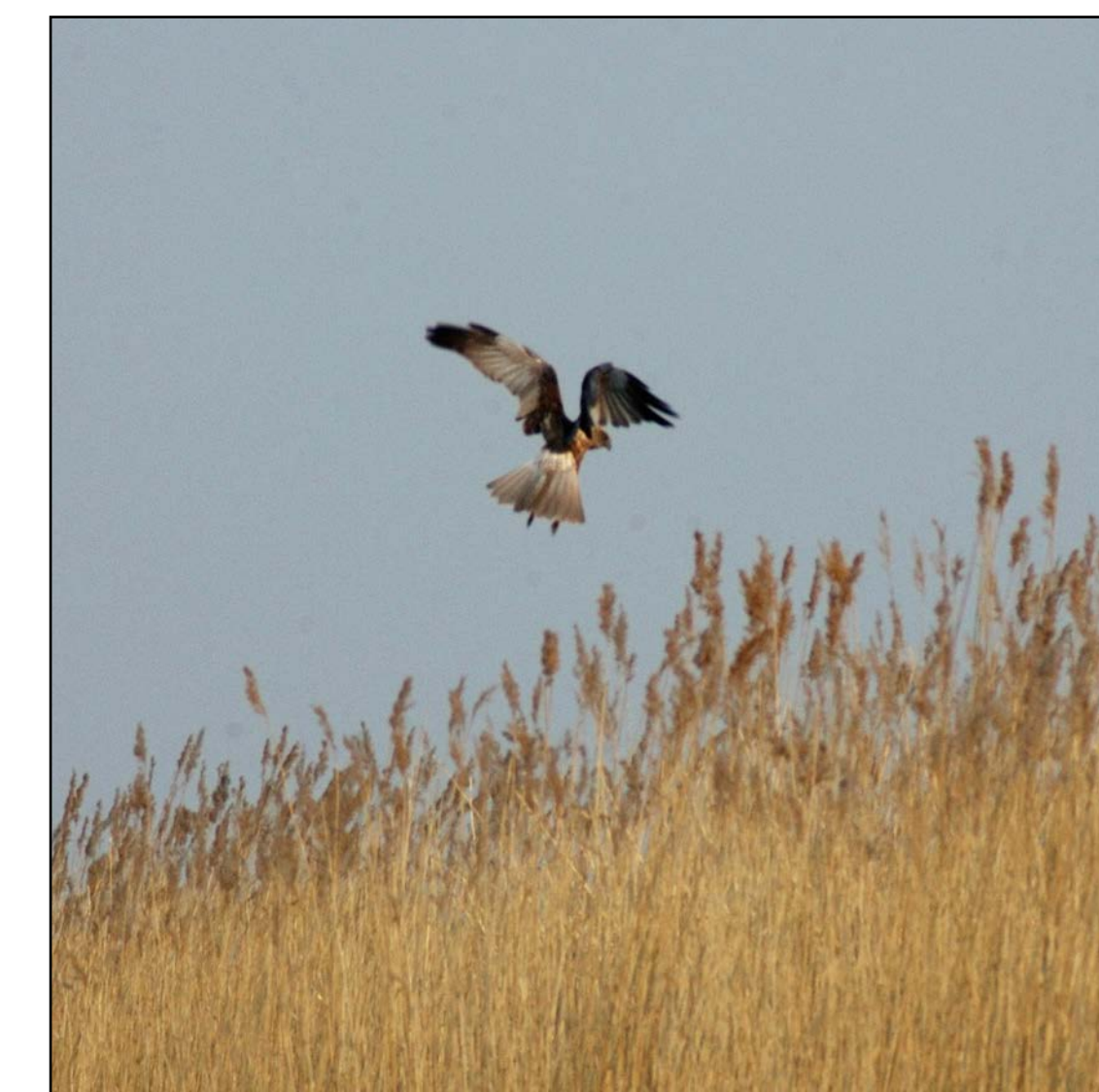
Kühmnokk-luiged



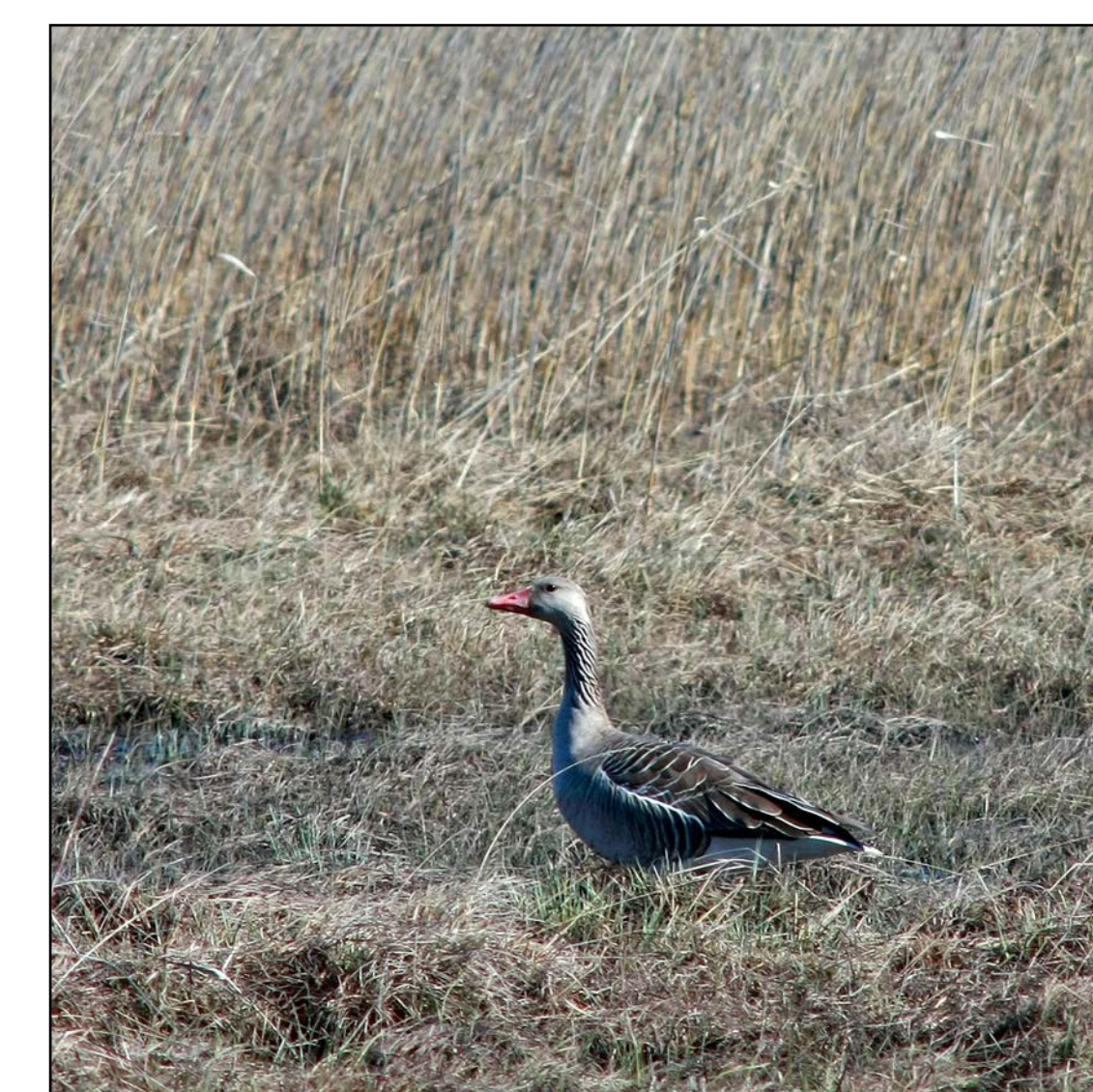
Roostik



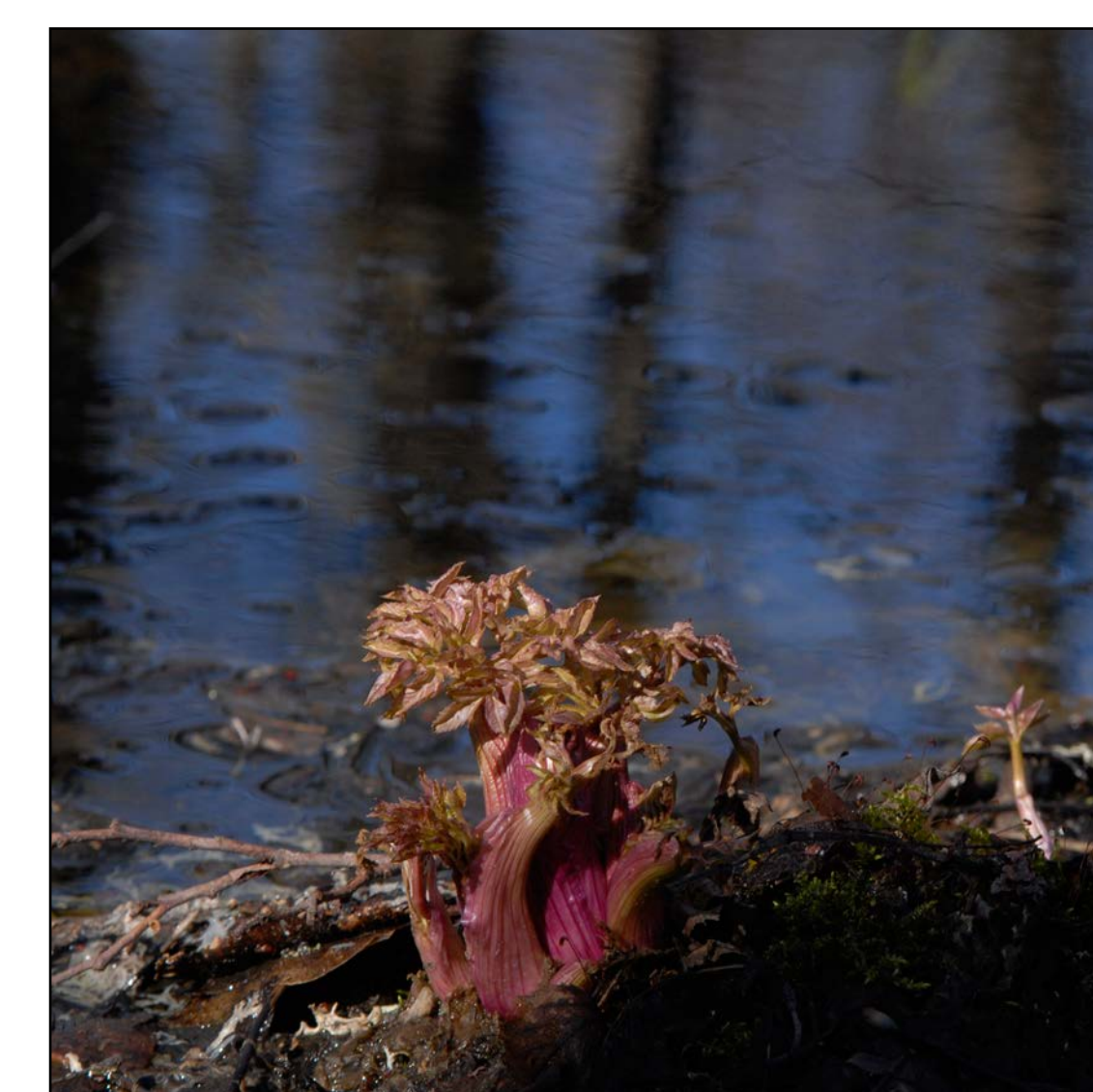
Roostik



Roo-loorkull.



Hallhani roostikus



Kikkaputk