

Liigirikkad puisniidud



Laelatu puisniit



Tulikad ja kahkjaspunane käpp



Kaunis kuldking Laelatu puisniidul

Arvatakse, et kiviaja lõpul, umbes 4000 aastat tagasi, jõudsid Eestisse hõimud, kes olid karjakasvatajad ja tundsid köplapõllundust. Seega on Eestis maad haritud vähemalt 120 inimpõlve. Tollal eelistati elupaigana rannikut ja saari, kus paepealsetel kasvasid hõredad loomsad ning leidis rohkesti hiljuti mere alt vabanenud rannarohumaid. Seal jätkus loomadele piisavalt toitu. Vöasast jagusaamiseks kasutati juba ka tulid.

Umbes 1000 aastat hiljem, pronksiajaks, oli põllumajandus muutunud inimeste elus järjest olulisemaks. Rannikul, saartel ja suuremate jõgede lammidel tekkisid ja laienesid avamaastiku laigud. Kuigi talved olid tollal praegusest pehmemad, oli loomadele talvets lisasööta vaja. Laialehiste puude okstest lõigati sellel otstarbel lehisvihtu. Oksi oli kerge lõigata maharaiutud puude kändudelt ja sellega hoiti osa raiesmikke avatuna. Niisugune maastik ning okste ja noore ümarpuudu kasutamine mitmesugusel otstarbel on olnud Euroopas laialdaselt kasutusel suhteliselt hilise ajani.

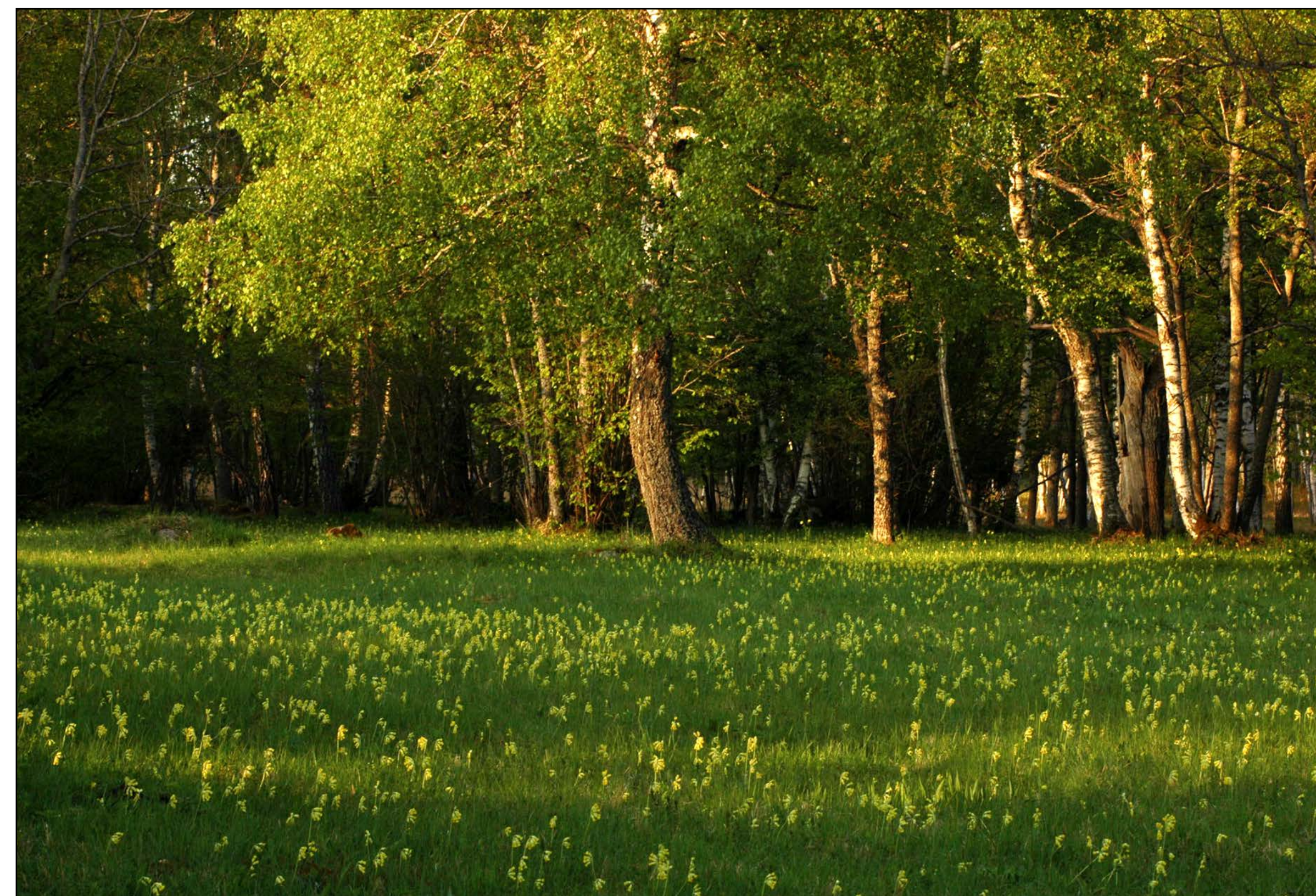
Varane rauaaeg, mis algas umbes 2500 aastat tagasi ja kestis kuni kuus sajandit, soodustas asustuse levimist Põhja- ja Lääne-Eesti kergetele õhukestele huumusrikastele muldadele. Järjest valdavamaks sai püsi-asustus ja püsipõllundus. Rannikul võimaldas ära-alamist ka kalapüük, hülge- ja linnujaht.

Keskmine rauaaeg (V kuni IX sajand) tõi kaasa ülemineku valdavalt alepõletamiselt teistsugustele põllumajanduslikele võtetele. Selle perioodi lõpus võeti kasutusele vikat, mida kasutati nii heina kui vilja, samuti peenema võsa niitmiseks. Sellest perioodist hakkavad niidud ja puisniidud kiiresti laienema.

Laastatuhat muutis meie maastikke väga olulisel määral. Suur osa oli selles aletamisel. Peaaegu kõigis viljakasvatuseks sobivates paikkondades olid looduslikud taimekooslused asendunud inimtegevusest mõjutatutega või lausa inimtekkelistega. Tolleaegses põllumajandusmaastikus olid üsna selgelt eristunud niitderohke liigniiske ja savikas Madal-Eesti ning märksa enam arenenud põllundusega Kõrg-Eesti. Niitude ja puisniitude osatähtsus ulatus I aastatuhande lõpus taimkattes 10%-ni. Metsade pindala vähenes samuti pidevalt. 13. sajandiks oli see vähenenud peaaegu poole võrra.

Karjakasvatuse ja maaviljeluse arenedes asendus looduslik taimkate üha enam poollooduslike kooslustega, Lääne-Eestis siis enamasti looniitude ja puisniitudega. Veel 20. sajandi esimesel poolel olid puisniidud Lääne-Eesti maastike ohkus. Nende pargilaadsete koosluste tekkimisel ja püsimisel on võtmeroll ikkagi inimesel, kelle tegevus - regulaarne niitmine, võsaraiumine ja muud töömahukad hooldustööd aitavad ebastabiilsel kooslusel püsida.

Juba 19. sajandi teisel poolel, aga veelgi enam 20. sajandil, hakkas hoogustuma intensiivne põllumajandus, järk-järgult leidis aset põllumajanduse mehhaniseerimine ja hiljem ka koondumine keskuste ümber. Selle kõige tagajärjel hakkasid puisniidud hääbuma. Niitmise lakkamisel on suurem osa neist võsastunud ja kaotanud oma iseloomuliku rohttaimede liigirikkuuse ning pargitaolise välisilme. Vaadeldavale piirkonnale kunagi väga iseloomulikke kuivi liigirikkeid tammepuisniite on praeguseks vähe säilinud, kuna erinevate sõdade käigus on tamme ohtralt välja raiutud. Neid leidub peamiselt



Laelatu puisniit

kaitsealadel Laelatus, Nedremal, Matsalu looduskaitsealal ning vähemal määral mujal. Niiskeid arupuisniite leidub peamiselt Kasari jõgikonnas luhaniiudega külgnevatel aladel.

Liigilise küllastatuse poolest on Lääne-Eesti puisniidud maailma ühed liigirikamad taimekooslused. Nii Laelatu kui Vahenurme puisniidul esineb ühel ruutmeetril üle 70 erineva soontaimeliigi. Need on taimed, mille vartes ja juurtes esinev hästi arenenud veevarustuse mehhanism võimaldab neil asustada kuivi alasid. Siia hulka kuuluvad sõnajalg-, paljasseemne- ja katteseemnetaimed.

Üks oluline liigirikkuuse põhjus on ilmselt kasvukoha tingimuste suur varieeruvus (valgus ja vari, niiskus ja kuivus, toitaineterohkus, neutraalne keskkond), mis võimaldab koos kasvada nii tüüpilistel niidu- kui ka metsataimedel. Teine oluline tegur seostub aga regulaarse niitmise, mis ei võimalda asuda teatud taime liikidel domineerima ning seega liigilist koosseisu vaesustama. Puisniitudel uueneb toitainete varu mulla pindmistes kihtides puudelt langevate lehtede arvel, mis ei lase pinnasel liigselt vaesuda. Puisniidud on oma sesoonselt vahelduva õieiluga Eesti looduse kõige pikupüüdvamad kooslused. Varakevadest kattuvad need ühtlase siniillevaibaga, mille vahetavad mõnevõrra hiljem välja võsa- ja kollane ülane, suviti hakkavad massiliselt õitsema madal mustjuur, harilik härghhein, verev kurereha ja paljud kääpalsed, hilissuvel ädallilil ning sügiseti sügisene seanupp. Suure osa puisniitude rikkalikust liikidest moodustavad siiski tarnad ja kõrrelised.

Puhtu-Laelatu looduskaitsealal on puisniite kokku 106 hektarit, kuigi ligi kolmveerand nendest on ebaregulaarselt hooldatud või võsastumas.

Suurimaks looduskaitsealaks väärtuseks on Laelatu puisniit, millest umbes 35 hektarit on taastatud ja kus regulaarselt niidetakse ja puhastatakse võsast umbes 10–20 ha.

Laelatu puisniit on üks suuremaid tervikliku kontuurina säilinud puisniite Euroopas ja seda on peetud raiutavat tüüpi puisniitude üheks parimaks näidiseks.

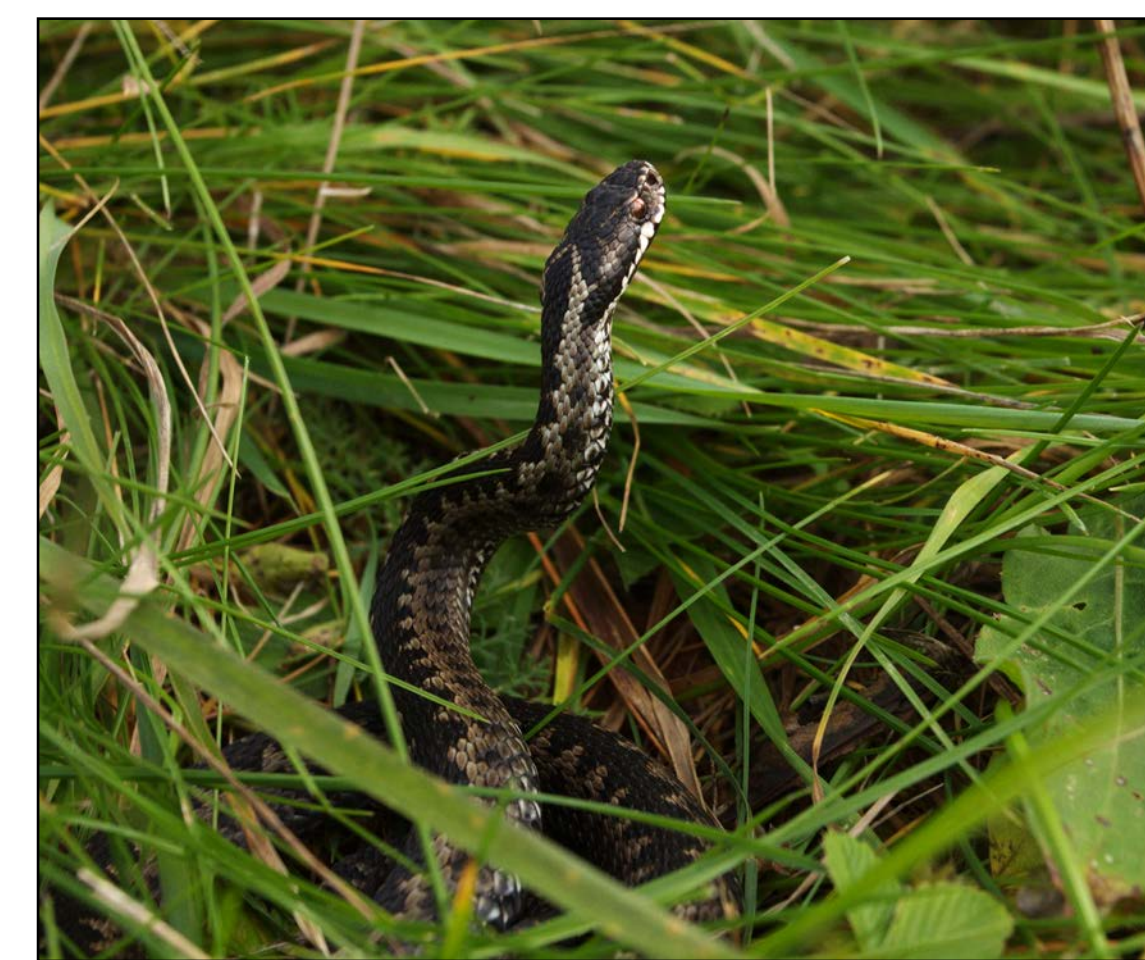
Laelatu puisniidul võib arvukalt leida looduskaitsealuseid ja haruldasi taimeliike, näiteks 18 liiki kääpali (valge ja punane tolmpa, kaunis kuldking, täpiline sõrmkäpp, laialehine, soo- ja tumepunane neuuvaip, kärbesõis jt). Arvukalt võib leida mets-õunapuud, niidu-asparhernerest, värvi-paskheina, emapatke, näsi-niint, lood-angervart; samuti esineb oja-haneputke, ahtalehist ängelheina, kõrget kannikest, pisikannikest, rand-emajuurekest, randtarna, läänetarna, Ruprechtli nõiahammast jt.

Laelatu puisniit võiks olla ka liigilise ja maastikulise mitmekesisuse etalonlaks terves Põhja-Euroopas.

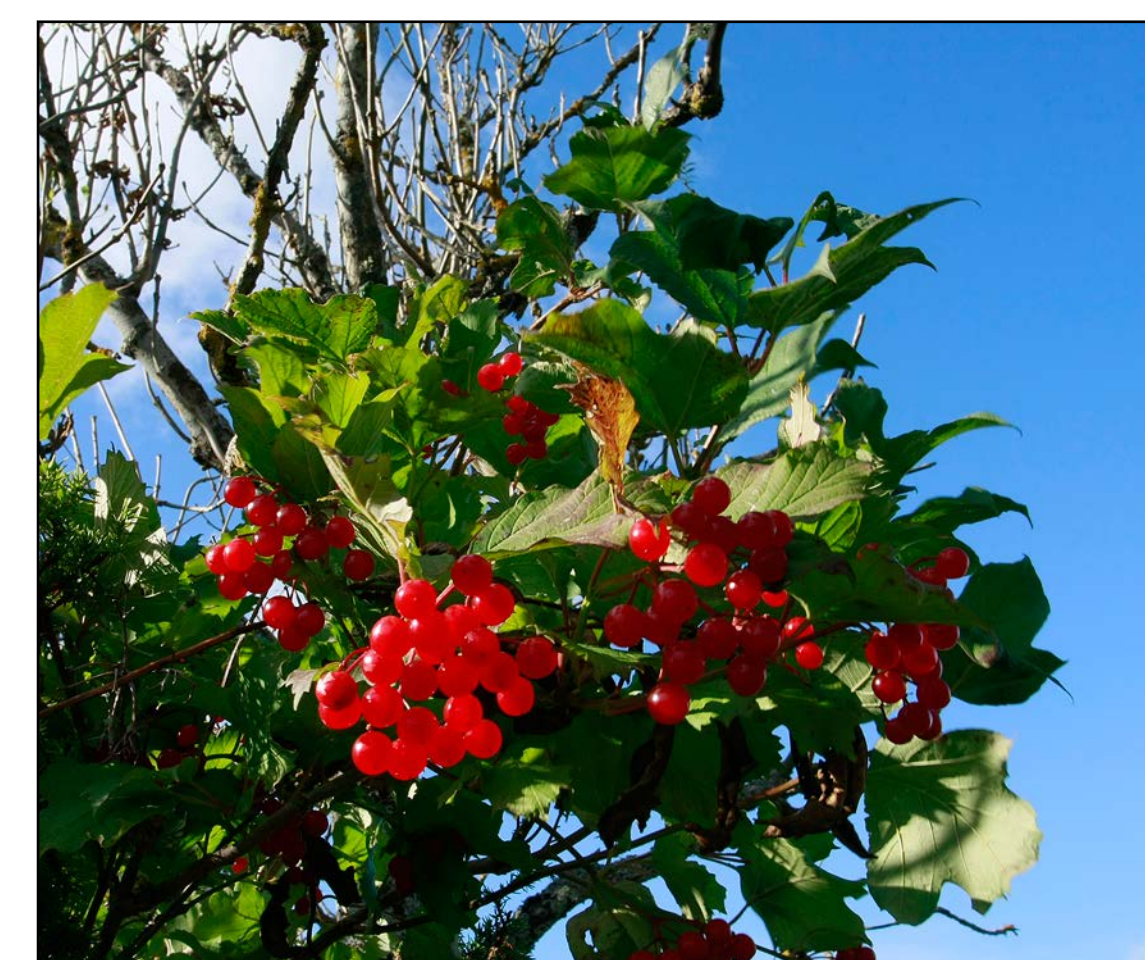
Peale bioloogilise väärtuse on säilinud puisniitude väärtuseks ka algupärane poolloodusliku maastiku tüüp, mis on levinud peamiselt Läänemere põhjaosa ääristavatel aladel (Eesti, Lõuna-Soomes, Lõuna-Rootsi, saared); puisniit on väga pika aja jooksul välja kujunenud rikkaliku liigilise koosseisuga ja keeruka struktuuriga poollooduslik ökosüsteem, mis kuulub kindlalt rahvuskultuuri varasalve.



Karulauk



Rästik on puisniitudel tavaline asukas



Lodjapuu



Ümarmürkel Laelatu puisniidul