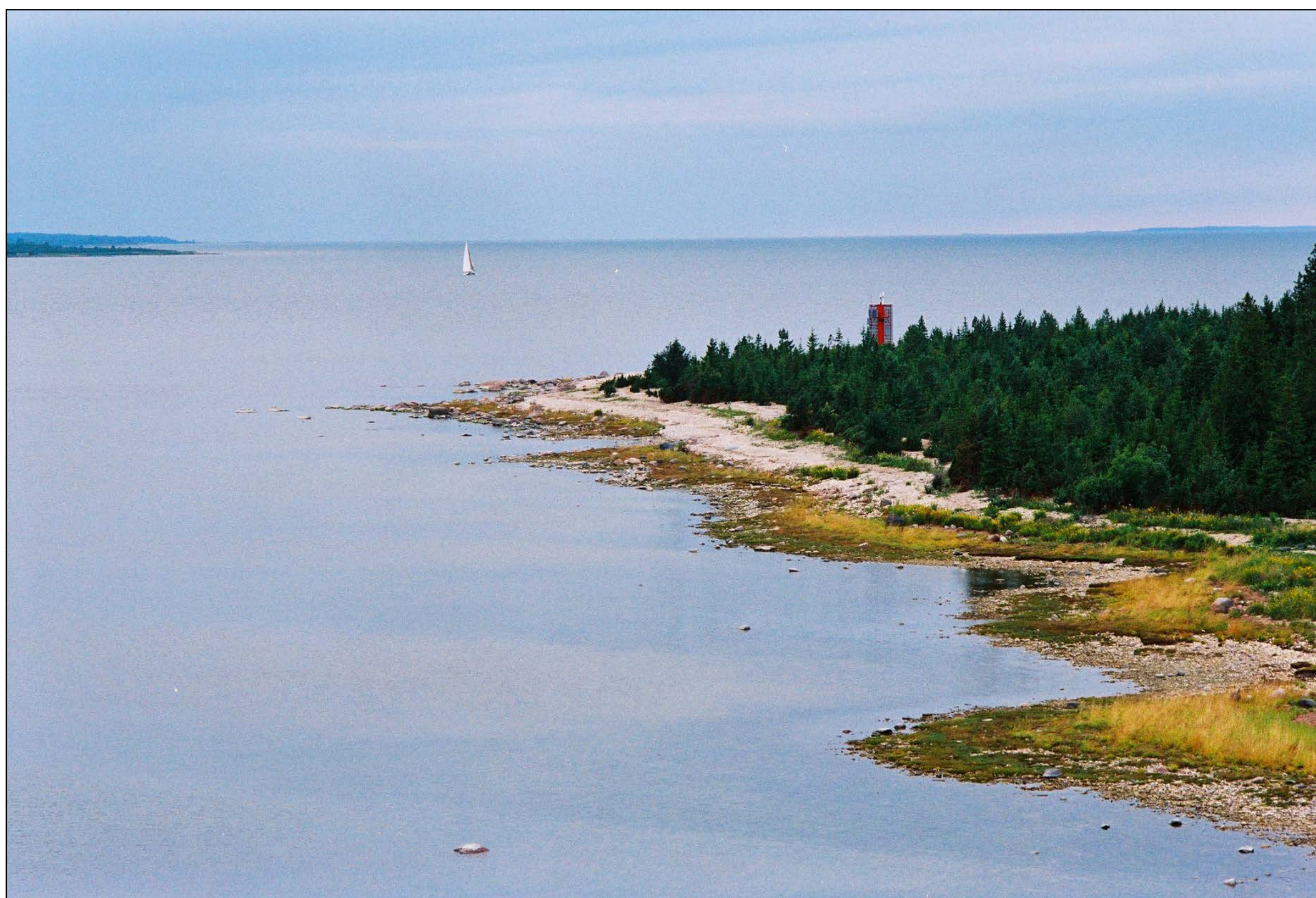


Väikesaared



Kesselaid

Väikesaartel asuvad Eesti maismaalsed äärmuspunktid: läänepoolne kaugeim maatükk on lindude käsutuses olev Nootamaa Läänemere avaosas ja põhja pool, Soome lahes on selleks tuletornisaar Vaindloo.

Eesti suuremaid saari – 2,6 tuhande ruutkilomeetrist Saaremaad ja tuhande ruutkilomeetri suurust Hiiumaad teatakse laialt, Muhumaad ja Vormsit samuti. Väiksematega on lugu keerulisem ja teadmised juhuslikumad. Siiski ei vaidle keegi vastu, et väikesaared on omapärane, põnev ja huvipakkuv nähtus.

Väikesaarte arv muutub pidevalt, kuna kiirusega ligi 3 mm aastas kerkiv maapind kallab paljudes kohtades endalt merevee, kogub pisut lainete või hoovuste toodud setteid ja moodustab ikka uusi ja uusi saarekesi. Teisest küljest kipuvad nii mõnedki vanasti eraldi olnud saared nüüd sellesama meretõusu, setete kuhjumise ja veetaimede vohamise tõttu üksteisega kokku kasvama.

Erinvatel kaartidel on saarte arv erinev. Peamiselt muidugi mõotkava pärast. Mõni saareke on nii väike, et punkt kaardil on tema jaoks liiga suur tähis. Esimene teadaolev saarte arvuline inventuur tehti alles 100 aastat tagasi ja 1:25 000 topograafilise kaardi alusel luges tollal August Tammekann kokku 1562 saart. Umbes samal ajal luges Jaan Rumma 1:42 000 üheverstaliste kaartide alusel hoopis 728 saart. 1964 aastal avaldas August Loopmann käsikirjalise töö, mis täpsustatuna ilmus trükis 1996. aastal ja mille järgi on meil 1521 mere-saart. Kujutagem ette, kui kribukirju see kaardipilt võib olla, teades, et 1131 saart on väiksemad kui üks hektar. Ruutkilomeetrist suuremaid saari on 29.

Väikesaarte nimed on omaette teema. Küll on neid kutsutud laidudeks, karedeks, nasvadeks, rahudeks. Mõnel pool ka karid ja lood. Sageli tuleb väikesaare nimi tema välimusest või kõige olulisemast objektist, näiteks Pihlakare, Valgerahu, Hanemaa laid, Härjamaa laid, Kolmenasva laid.

Kaugel merel asub ainult mõni üksik saar, näiteks Keri, Uhtju, Vaindloo, Ruhnu.

Soome lahe suudmes tuleneb nii mõnegi saare kuju sellest, et nad on osake Ordoviitsiumi klindist. Lääne-Eestis on rannaastangud ja kaljupangad pärit Silurist ja näevad seetõttu hoopis teistmoodi välja. Sageli on need saared osaliselt moodustunud paekiviklibust, mille meri on tuulepealsel küljel klindist aegade jooksul lahti lõhkunud ja teisele poole saart vallidesse viinud.

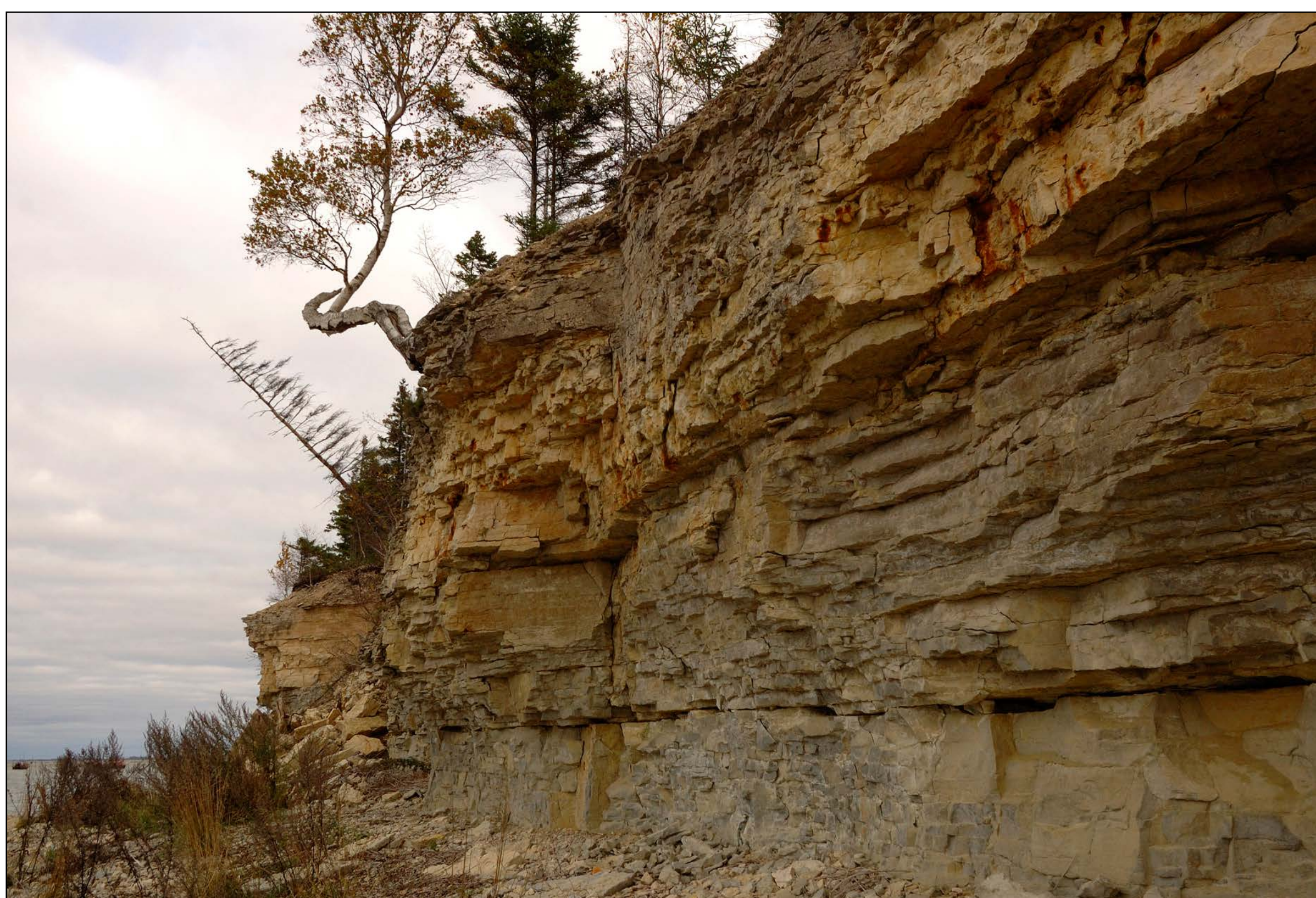
Paljud Lääne-Eesti saared on väga lauge reljeefiga ja koosnevad klibust ja sinna peale kuhjunud savikatest, harvem liivastest meresetetest. Seal levivad ulatuslikud rannaniidud. Üksikutel kõrgema ja vanema keskosaga saartel, näiteks Kõinastu, Abruksa, Hanikatsi ja Puhtu (endine laid) kasvab ka laialehine salumets.

Vänameri on väga saarterohke. Saari ja saarekesi on nii väiksemaid, kui suuremaid ja sealjuures ka väga eriilmelisi.

Ka Virtsu ümbrusest leiab nii suuremaid kui väiksemaid saari. Esimesena meenub ehk 10-meetrise kaljupanga ja kuusemetsaga Kesselaid (Kessu). Väiksematest võiks nimetada Uuluti laidu, Kõbajate (Kõvajate) saarterühma,



Kesselaiu pank



Kesselaiu pank



Biohermne korallidest lubjakivi Kesselaiul

Ruilaidu, Ahelaidu, Kivilaidu ja Viirelaidu. On ka peoga peenemat, aga eks nad pea enne kasvama, kui neist rääkima hakatakse.

Saarte eripalgelisus ja mitmekesisus olenevad enamasti nende pindalast ja kõrgusest, kuid ka geomorfoloogilisest ehitusest, pärastjääegsest maakerkest, randade avatusest tuultele ja tormilainele jm. Saare tuum on enamasti aluspõhjaline või mandrijää toimel tekkinud kõrgendik, mida siis meri omasoodu on täiendanud või kärpinud. Saare maastiku kujunemisel on oluline tema pinnamoe liigestatus. Keerukama maastikuga saared on tekkinud mitme väikesaare liitumisel. Tavaliselt on kõrgem saar ka vanem, aga tugevad kõrgveega tormid korrigeerivad seda reeglit, kuhjates saare vanematele osadele uusi nooremaid rannavalle. Vanimaks väikesaareks Eesti rannikumeres peetakse Ruhnu, mis võis saarena üle veepinna tõusta juba Joldiamere taandumisel üle 10 000 aasta tagasi. Sealsed vanimad rannavallid on moodustunud Antsulusjärve staadiumil juba 9000 aastat tagasi.

Lääne-Eesti saartele on iseloomulikud laialdasemad rannaniidud, saare keskosas kasvavad kadastikud ning lehtpuusalud. Võrdluseks näiteks Põhja-Eesti rannikumadaliku juurde kuuluvad suuremad saared on metsased, kus peale männi kasvab sageli ka kuusk, samal ajal kui kadastikke ja rannaniitu näeb vähem.

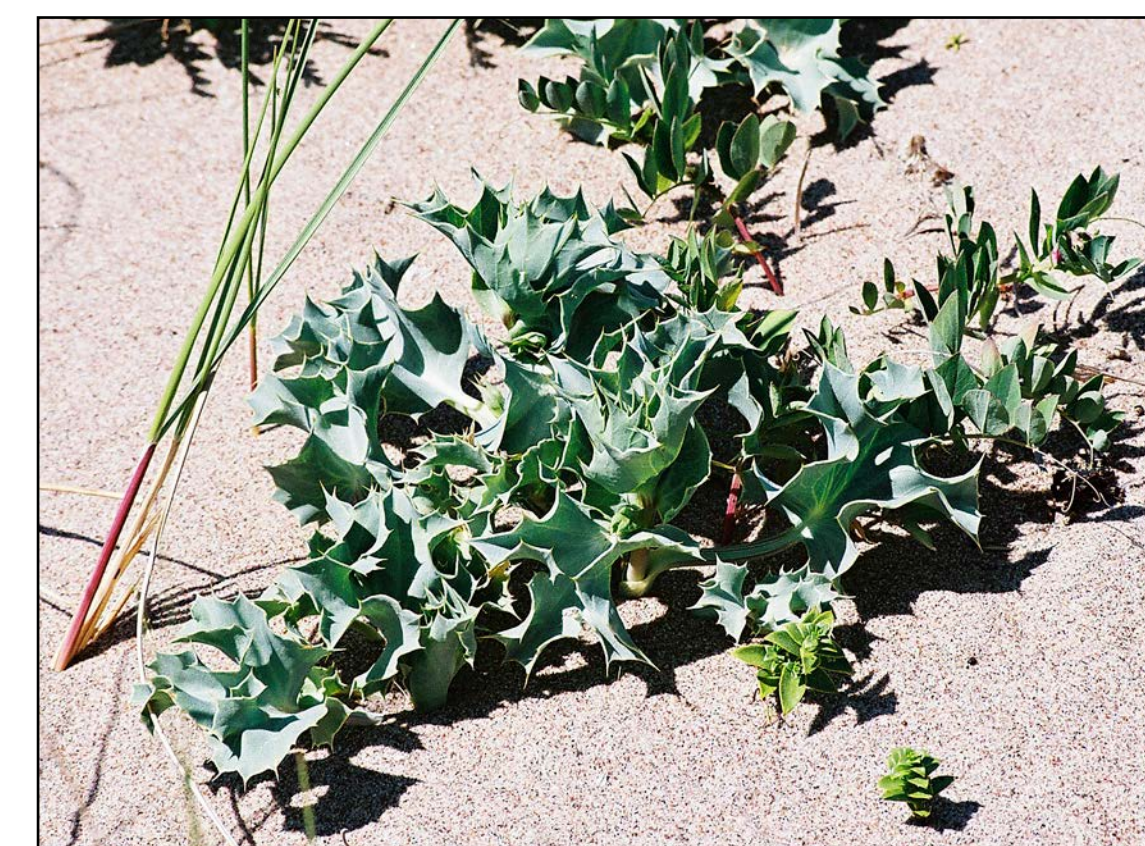
Oma osa saarte taimkatte erinevuse kujunemisel on kindlasti kliimal. Põhja-Eesti saartel on aktiivsete temperatuuride aastane summa tuntuvalt väiksem, kui Lääne-Eestis. Piirkonniti erinevad ka aasta keskmised temperatuurid, lumikattega päevade arv, tuule kiirus, sademete hulk jm.

Arengut mõjutavad nii loodus kui ka inimene. Taimkatte koos mullakamaraga areneb omasoodu, nii et ajapikku muutuvad kunagised niitude ja väheste põõsastega saarte keskosad tõelisteks võpsikuteks, kust on raske läbi murda. See muutus võib toimuda lausa märkamatult, kuna saartel tänapäeval sageli ei viibita.

Väikesaare maastikke mõjutab ka linnustik. Näiteks Tondirahul Väinamere keskosas on erinevate perioodide jooksul elanud ja valitsenud erinevad linnuliigid. Enne kormoranide saabumist oli see puude ja põõsastega ilusa maastikuga laid, ent 10–15 aastaga on kormoranide koloonia taimestiku peaaegu hävitanud. Praeguseks on suured röövlinnud sündinud kormoranid Tondirahult lahkuma ja jääb üle ainult oodata, kuidas saare loodus edasi areneb.

Taimkatte looduslikku arengut on mõjutanud olulisel määral ikkagi inimene, karjatades väikesaartel loomi, niites heina, rajanud kodu ja harinud põldu. Siiski kadus väikesaartel tavapärase põllumajanduslik kasutus juba ligi pool sajandit tagasi. Mingi aja jooksul olid väikesaared veel tarvitusel noorloomade karjamaana: loomad toodi saartele varakevadel ja viidi ära sügisel.

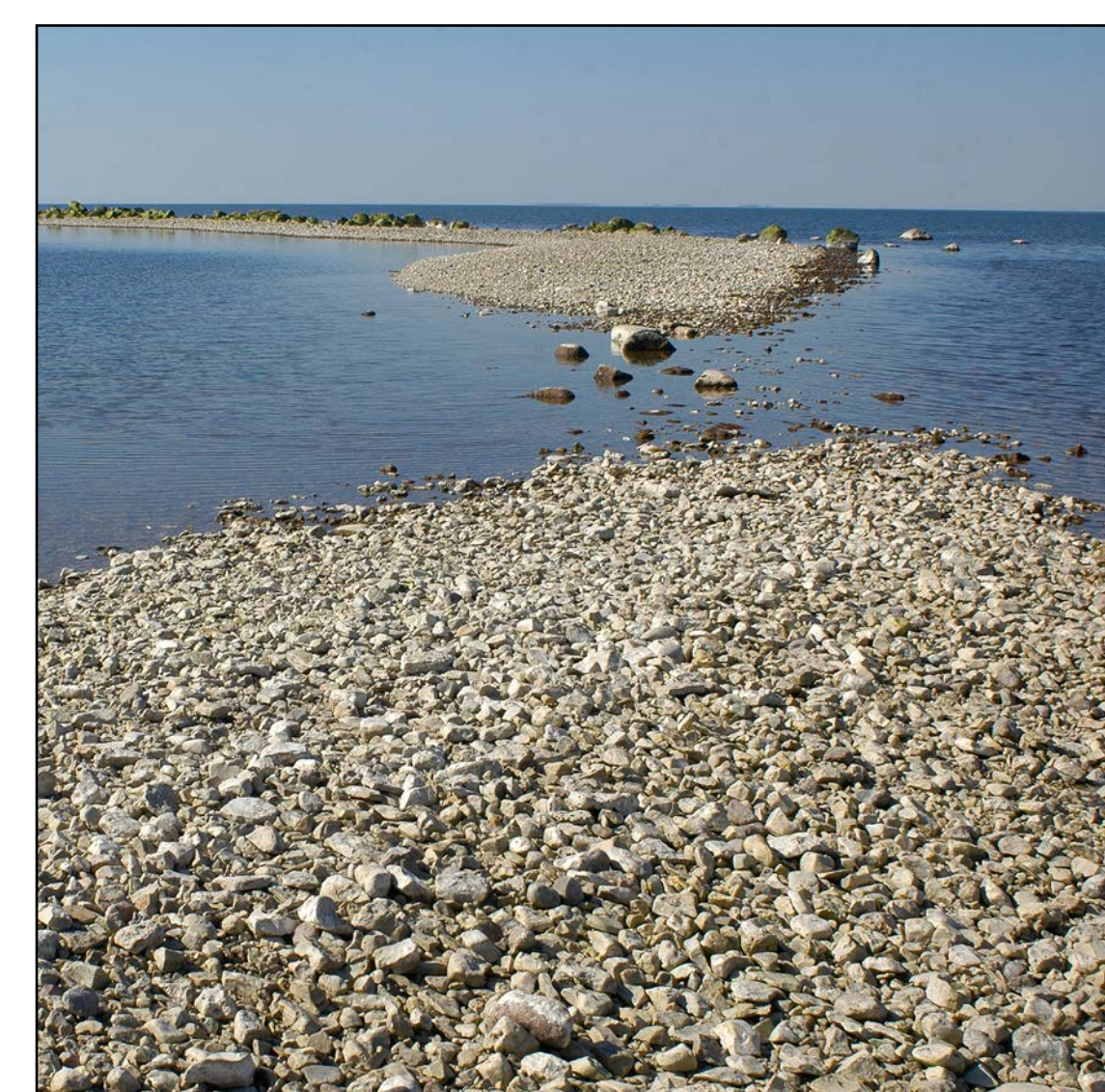
Tänapäeval kasutatakse väikesaari peamiselt puhkuseks: sinna on kerkinud suvekodud või leiavad nad rakendust mereturistide peatuskohtadena. Looduskaitsealade ja rahvusparkide väikesaared on sageli külustuspiiranguga või lausa reservaadid.



Rand-ogaputk



Valge kukehari rannaklibul



Lausu säär Puhtulaiu lõunatipu juures