

Kalad ja kalandus



Ilma räimeta ei kujuta rannaeltu ettegi. Foto Uno Tali

Kalad

(Markus Vetemaa järgi)

Väinamere kalastiku liigiline koosseis ning kalade paiknemise dünaamika on võrreldes Eesti rannamere teiste osadega küllaltki omapärane. Väinameri on suhteliselt madalaveeline ning seda ühendavad Läänemere teiste osadega kitsad väinad: Suur väin lõunas, Soela väin läänes ja Hari kurk ning Voosi kurk põhjas.

Üks eripäradest on selle merepiirkonna temperatuurirežiim. Kuna vesi on madal, siis on selle üldine ruumala väike ja seetõttu jahtub vesi sügisel kiiresti. Enamikel talvedel kattub Väinameri jääga. Kevadel soojeneb aga Väinameri kiiresti üles. Eriti paistavad selle poolest silma madalad lahed – näiteks Käina, Sauga ja Matsalu. Kuna enamikesse lahtedesse suubuvad ka jõed või ojad, siis meelitavad suhteliselt madalad ning kiiresti üles soojenevad merepiirkonnad näiteks karplasi, haugi, meritinti, kellele need kudemistingimused sobivad.

Väinamere piirkonnas ongi domineerivateks liikideks eeskätt mageveest pärit kalad. Paljud mereliigid nagu näiteks lestalised, tursk ning meripuugilised on siin vähearvukad või puuduvad hoopis. Teised mereliigid nagu näiteks räim ja tuulehaug saavad Väinamerre vaid suhteliselt lühikeseks kevad-suviseks perioodiks seoses sigimisega ning seejärel lahkuvad.

Ka Väinameres aastaringelt elavad kalad ei ole paiksed. Rännete põhjuseks on vajadus liikuda sigimiseks soodsatele kudemisaladele, seejärel liikuda parimatele toitumisaladele (mis tagab kiire kasvu ja järgmise aasta suguproduktide valmimise) ning seejärel leida optimaalsed talvitusalad.

Väinameres on registreeritud vähemalt 10 Loodusdirektiivi lisadesse kantud kalaliiki. Väga haruldaste ja haruldaste liikide hulgas tuleks nimetada atlandi tuura, vinträime, tõugjat ja merisutti. Peale nende esinevad väga harva ka võldas, vingerjas ja löhi. Tavaliste ja kohati ka arvukate liikide hulka kuuluvad Loodusdirektiivi liigid nagu hink, merisiig ja jõesilm.

Atlandi tuur on Eesti kõige ohustatum ja haruldasem kalaliik. Samas on atlandi tuur mõnede autorite arvates sisuliselt hävinud kogu oma ajaloolisel leival. Ka optimestlikute hinnangute järgi on Läänemeres alla tuhande tuura. Väinamerest püüti aastal 1996 üks isend. Liigi praegune esinemine on teadmata.

Merisiig. Eesti rannameres elaval merisiial on kaks vormi: mereskudev ja jõeskudev. Jõeskudev siig on arvukas, ent tema arvukus sõltub peamiselt kunstlikust taastootmisest ning suur osa sellest vormist sigib hoopis Soomes. Mereskudev siig on haruldasem ja ohustatud – Eesti rannavetes on jäänud vaid üksikud koelmud. Väinameres on olemas mõlemad vormid. Arvukam on siig Väinameres külmaveelisel perioodil, suveks enamik siigadest lahkuvad. Väinamere mereskudeva siia noored isendid jäävad siiski tõenäoliselt üsna suurearvuliselt ka suveks paigale.

Löhi on tänapäeval kõigis Läänemerega piirnevates riikides erilise tähelepanu all ning tema arvukuse taastamiseks tehakse märkimisväärsed rahalisi kulutusi. Sellel on olnud ka tulemusi, sest paljude jõgede asurkondade seisund on hea. Tänu sellele on Läänemeres võimalik läbi viia ka küllalt suuremastaabilist lõhepüüki. Väinamere piirkond ei ole lõhele tüüpiline elupaik, mistõttu liiki esineb peamiselt vaid Väinamere äärealadel, s.t. väinade piirkondades. Löhi on Eestis oluline saakobjekt nii kutselistele kui harrastuslikele kaluritele. Väinameres eriliselt tähtsust ei oma ja satub saakidesse vaid Väinamere äärealadel ning külmaveelisel aastaajal.



Paadid Vanaluubi laurikohas



Kalapüük 1995. aastal. Foto Uno Tali

Vinträim on Eestis tänapäeval haruldane siirdekala, kelle arvukus minevikus on olnud suurem. Väinameres juhuslikult esinevad vinträime pärinevad ilmselt lõuna poolt, sest näiteks Neemi jões Leedus on siiani säilinud kudev populatsioon.

Vingerjas on üks väheseid mageveekalasi, kes Läänemeres peaaegu täielikult puudub. Väinameres elutseb vingerjas vaid Matsalu siselahas, madalas ja väga taimestikurohkes piirkonnas, kus teda on leitud näiteks haugide toidus. Võimalik, et vingerjat leidub ka teistes sarnastes piirkondades, näiteks Saunja lahes. Vingerjas kuulub nende loomaliikide hulka, kelle seisund Eestis on märgatavalt parem kui kogu Euroopas tervikuna.

Hink on vingerjaga samasse sugukonda kuuluv mageveekala. Samas on hink Eesti riimveelises rannameres tüüpiline liik, olles kohati väga arvukas. Selliseks piirkonnaks on näiteks Matsalu siselaht, kus hink on kohati lausa domineeriv; tema arvukus võib ulatuda mitmekümne isendini ühe ruutmeetri kohta. Väga kõrge arvukuse tõttu võiks Matsalu lahte pidada Eestis üheks hinguga jaoks oluliseks piirkonnaks.

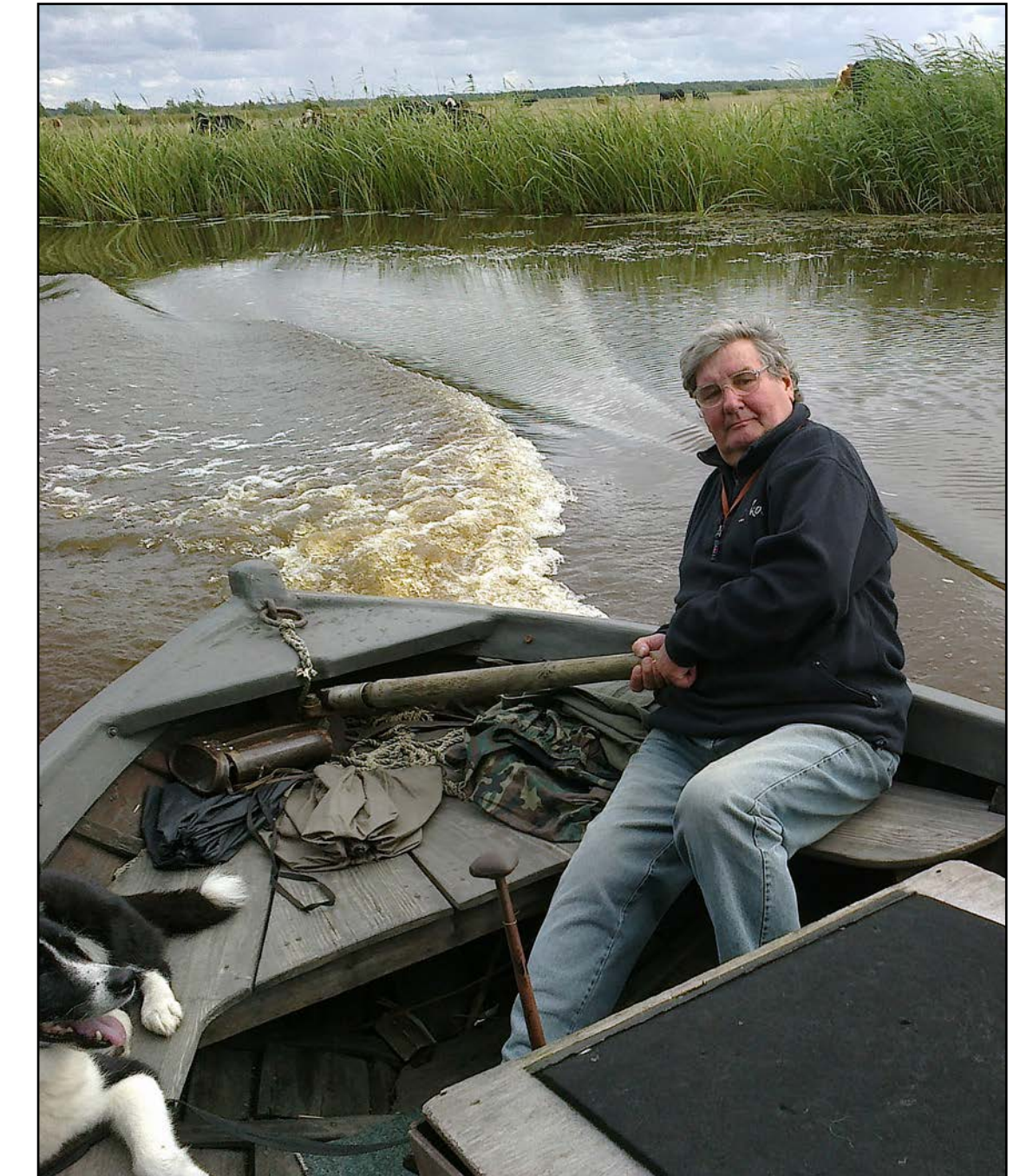
Võldast on klassikaliselt peetud mageveekalaks, kes elutseb eeskätt puhtaveelistes kiirevoolulistest jõgedes. Viimastel aastakümnetel on aga selgunud, et liik on küllaltki arvukas ka Eesti riimveelises rannameres. Tänapäevase arusaama järgi on valitsev seisukoht, et Eesti magevetes ja meres elavad võldased kuuluvad kahte erinevasse liigisissesse rühmitusse ning on siia saabunud eri ajal ja erinevaid teid pidi. Väinamerest on võldase leide teada arvukalt. Siiski on ilmne, et Eesti meres on võldased Väinamerest veelgi arvukamad Liivi lahes ning Lääne-Eesti saarte läänepoolsemates rannavetes.

Rannakalandus

Rannakalandus on olnud Väinamere piirkonnas oluline tegevusala tõenäoliselt inimasustuse algusaegadest peale. Seoses tööstuslikult oluliste kalaliikide varude halvenenud seisuga Väinamere piirkonnas on rannakaluri tegevusala praegu väikesed. Kui nõukogude perioodil näiteks püüti Väinamerest sageli suurusjärgus 10000 tonni kala aastas, siis tänased saigid on sellega võrreldes täiesti tühisel olles suurusjärgus 100–200 tonni (näiteks aastatel 2006–2007) kuni mõnesaja tonnini. Peamine muutus on seotud kastmõrraga räimepüügi sisulise lõppemisega. Aastatel 1989–1990 ületasid räime saigid 10 000 tonni piiri. Seevastu aastal 2007 püüti Väinameres vaid 43 tonni räime.

Tähtsuset järgmised tööstuslikud liigid Väinameres on traditsiooniliselt olnud ahven, tuulehaug, haug ja säinas. Tursa väga kõrge arvukuse perioodil 1980-ndatel ulatusid ka selle liigi saigid Väinameres korduvalt 100–400 tonnini. Tänapäeval on tursa püügid sisuliselt olematud, kuid Väinamerre (just nagu mujalegi Eesti rannameres) on jõudnud ning väga arvukaks saanud võõrliik hõbekoger, kes oli koguseliselt neljandal kohal aastal 2007.

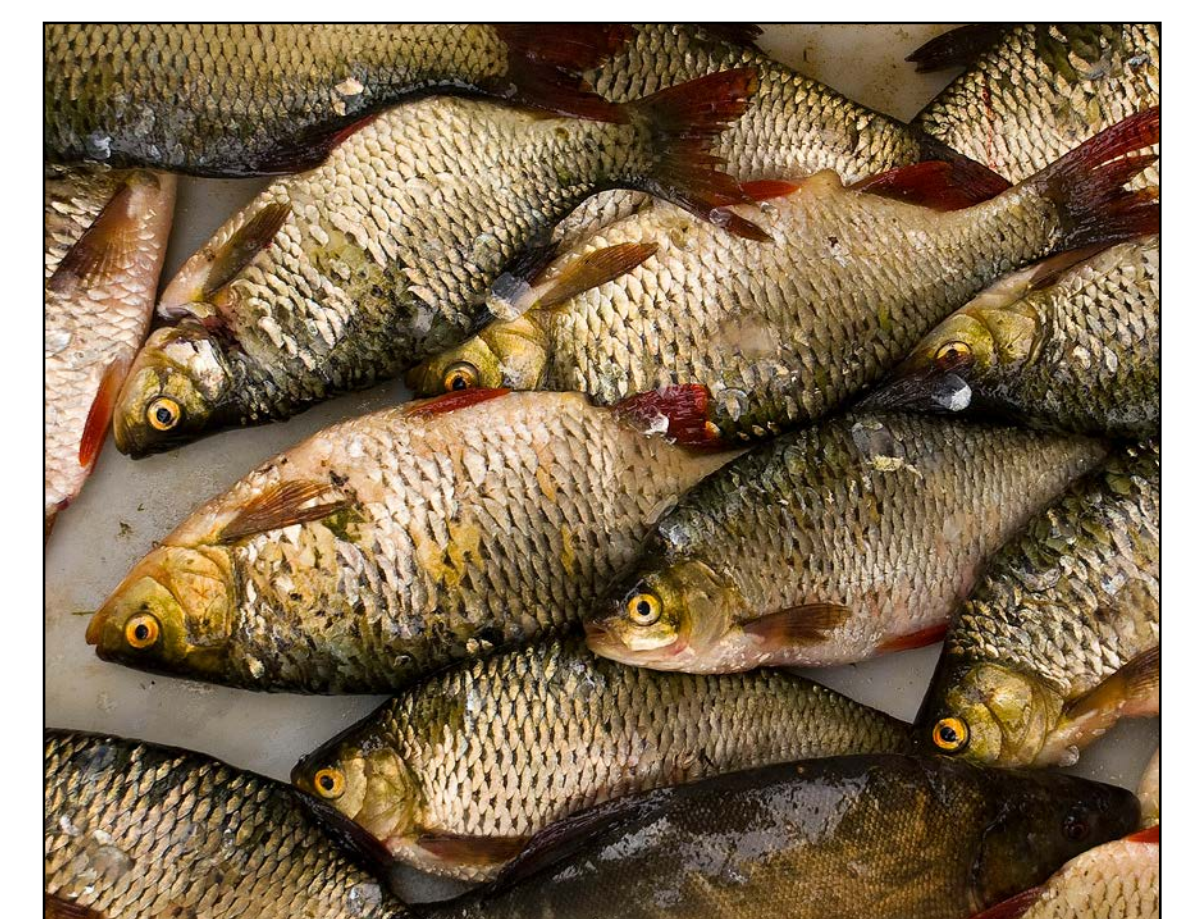
Kalavarude kehva seisuga kõrval tuleks aga väikeste saakide ja kalanduse marginaliseerumise kõrval väga olulise põhjusena näha põhjapanevaid muutusi kogu Eesti riigi majanduselus. Nimelt on pärast taasiseseisvumist kala hinnad kerkinud märgatavalt aeglasemalt kui Eesti keskmine palk ja kalapüügiga seoses olevad kulud, nagu näiteks kütuse hind. Lüngad esinevad ka seadusandluses. Viimastel aastatel on kalapüügi tulusus langenud nii madalale, et tööd jätkavad sisuliselt vaid mõned üksikud entusiastid. Just see on üks põhipõhjus, miks saake ei saa kunagistega võrrelda.



Suitsu jõel on kalastamine ammumustest aegadest olnud oluline elatise hankimise viis.



Foto Uno Tali



Harrastuskalastaja madalas Rame lahes