

Laelatu ja Puhtu haudelinnustik



Niidurüdi. Foto Kaarel Kaisel



Laulurästas. Foto Kaarel Kaisel



Liivatüli. Foto Kaarel Kaisel

Laelatu puisniidu haudelinnustikust

Puisniit on lindude pesitsemiseks omamoodi koht. Linnustik on küll tüüpiline pargilinnustik, millest peamise osa moodustavad mitmesugused värvulised, aga tänu ümbritsevate alade mitmekesisusele on ka linnustik mitmekesisem.

Tavalisemad ja rohkearvulisemad liigid on metsvint, salu-lehelind, aed-pöösälind, käosulane, metskiur, laulurästas, hall-kärbsenäpp, tihased. Ülekasvanud puisniiduosades kuuluvad arvukamate haudelindude hulka peale ülalootletute ka muusträstas, vainurästas, väike-lehelind ning mustpea-pöösälind. On kohatud ka rootsiitsitajat ja sabatihast.

Linnudirektiivi I lisa liikidest on Laelatu puisniidul esindatud värbkakk, händkakk, valgeselg-kirjurähn (1–2 paari), vööt-pöösälind, väike-kärbsenäpp ja punaselg-õgija.

Kuna Laelatu puisniit on ümbritsetud siselahedega ning neid ümbritsevate rannaniitude ja roostikuga, võib servaaladel kohata ka ebatüüpilisi puisniiduliike. Nende hulgas on huvitavad kaks haneliste hulka kuuluvat lindu: sinikael-part ja jääkoskel, ning kaks kurvitsalist: tikutaja ja metskurvits.

Laelatu puisniidu lähistel Leetsilmas on peaaegu igal aastal pesitsenud sookure paar. Teine paar on pesitsenud osadel aastatel Heinlahel ning osadel aastatel Kasse ja Heinlahe vahelisel alal. Laelatu puisniit on Leetsilmas pesitsevale kurepaarile üheks toitumispaigaks.

Haudelindude keskmine asustustiheduseks hooldatud puisniidul on loendatud 1190 paari/km², võsastunud puisniidul 1290 paari/km² ning kogu uuritud puisniidualal keskmiselt 1250 paari/km² (teiste sõnadega keskmiselt tosin lindu hektaril).

Praegustel andmetel on uuritud puisniidualal registreeritud kokku 60 pesitsevat liiki. Nende hulgas hanelisi kaks (sinikael-part ja jääkoskel), kurvitsalisi kaks (tikutaja ja metskurvits), tüvilisi üks (kaelustuvi), käolisi üks (kägu), kakulisi kaks (händkakk ja värbkakk), rähniliisi viis (hallpea-rähn, väänkael, suur-kirjurähn, valgeselg-kirjurähn ja väike-kirjurähn), peoleolasi üks (peoleo) ning värvulisi 46 liiki (peale tabelis toodud 43 liigi ka suitsupääsuke, ronk ja kanepilind). Järjekindlaid (st igal kevadel registreeritud) haudelinde on 45 liigist. Hooldatud puisniidul on pesitsejate üldarv 10 liigi võrra suurem kui ülekasvanud alal. Järjekindlate pesitsejate üldarv nii palju ei erine. Kakkude ja ronga ulatuslikust pesitusterritooriumist moodustab kogu uuritud puisniiduala vaid väikese osa.

Laelatu

Paaride arv ruutkilomeetril	
Metsvint	222
Salu-lehelind	112
Aed-pöösälind	104
Käosulane	77
Metskiur	53
Laulurästas	52
Hall-kärbsenäpp	50
Muusträstas	44
Vainurästas	44
Väike-lehelind	41
Rasvatihane	39
Must-kärbsenäpp	34
Sinitihane	29
Mets-lehelind	26
Mustpea-pöösälind	26
Punarin	23
Pruunselg-pöösälind	22
Karmiineevike	20
Hallrästas	19
Ohakalind	17
Ööbik	16
Hallvares	13
Kaelustuvi	13
Peoleo	11
Suurnokk-vint	11
Kägu	10
Puukoristaja	10
Väike-pöösälind	8
Kuldnokk	7
Väike-kirjurähn	7
Väänkael	7
Luitsnokk-part	6
Metskurvits	6
Porr	6
Siisike	6
Sootihane	6
Suur-kirjurähn	6
Tikutaja	6
Talvike	5
Leevike	5
Linavästri	4
Valgeselg-kirjurähn	4
Vööt-pöösälind	4
Vösaraat	3
Jääkoskel	3
Soo-roolind	2
Käblik	2
Punaselg-õgija	2
Põhjatihane	1
Rohevint	1
Rootsiitsitaja	1
Sabatihane	1
Väike-kärbsenäpp	1

Puhtu metsa haudelinnustikust

Puhtu poolsaar on haudelinnustiku vaatlemiseks põnev paik, kuna suhteliselt väikesel pindalal – pisut üle 50 hektari – võib leida mitmekesiseid elupaiku. Poolsaare peamine väärtus on ilmselt 37 hektari suurune mets. Sellele lisanduvad rannaniidud, klibuvallid, roostikud, aruniidud ja puisniidud.

Otseselt Puhtu metsas pesitseb umbes 45 liiki linde. Arvukamate liikide hulka kuuluvad muusträstas, laulurästas, rasvatihane, mets-lehelind, väike-lehelind, porr, metsvint ja ohakalind. Rekordiomani on müdugi metsvint oma rohkem kui 100 paariga. Hallrästast on Puhtus kohatud kuni 20 paari.

Uuemad pesitsejad, keda alles poole sajandi eest kohati haruharva või üldse mitte, on õnetuvi, väike-kirjurähn, ööbik, põhjatihane, tutt-tihane, ronk, kanepilind ja suurnokk-vint. Aeg-ajalt pesitseb siin ka ristpart, viimastel aastakümnetel taas sookurg (võib-olla isegi kaks paari). Muutliku arvukusega liigid on vainurästas, siisike, kuldnokk, porr ja ohakalind.

Poole sajandi eest on Puhtus registreeritud tõmmuvaeras, väikepistrik, öösorr, nõmmelooke, musttihane, metskurvits, piiritaja, pasknäär, tuuletallaja ja rohu-koskel, keda praegu pesitsejate hulgas pole.

Mitmete inimkaaslaste liikide pesitsemine on seotud tehispesadega. 1950-ndatel ja 1960-ndatel paigaldati nii metsa kui ornitoloogiajaama juurde hulgaliselt erinevaid pesakaste. Seda võimalust on aegade jooksul agarasti kasutanud kuldnokk. Samas on kuldnokk umbes samavõrra pesitsenud ka metsas looduslikes puuõõnsustes. Praegu, kui pesakastidest on alles ainult riismed, on looduslikult pesitsevate kuldnokkade arvukus endisel tasemel, umbes 15–20 paari. Erinevalt Matsalu rahvusparki metsadest, kust kuldnokk on haudelinnuna taandunud, pesitseb ta Puhtu metsas üsna meelsasti. Üheks põhjuseks on kindlasti heade pesitsemistingimuste olemasolu – Puhtu metsa vanad puud pakuvad ohtralt õõnsusi. Teine põhjus on metsa suhteliselt väike pindala. Nii on peamiselt avamaastikul toituvatel kuldnokkadel hõlbus lennata pesapaigast toitumisalale ja tagasi. Samuti on Puhtu poolsaare ümbruses levinud roostikud liigi meelisõõbimispaigaks suve teisel poolel.

Ka piiritaja on pesitsenud ornitoloogiajaama juures tehispesades, kuid praegu enam mitte.

XX sajandi I pooles ja veel sajandi keskelgi on vanades tammedes pesitsenud rohu-koskel, keda pole viimasel mõnekümnel aastal seal enam nähtud.

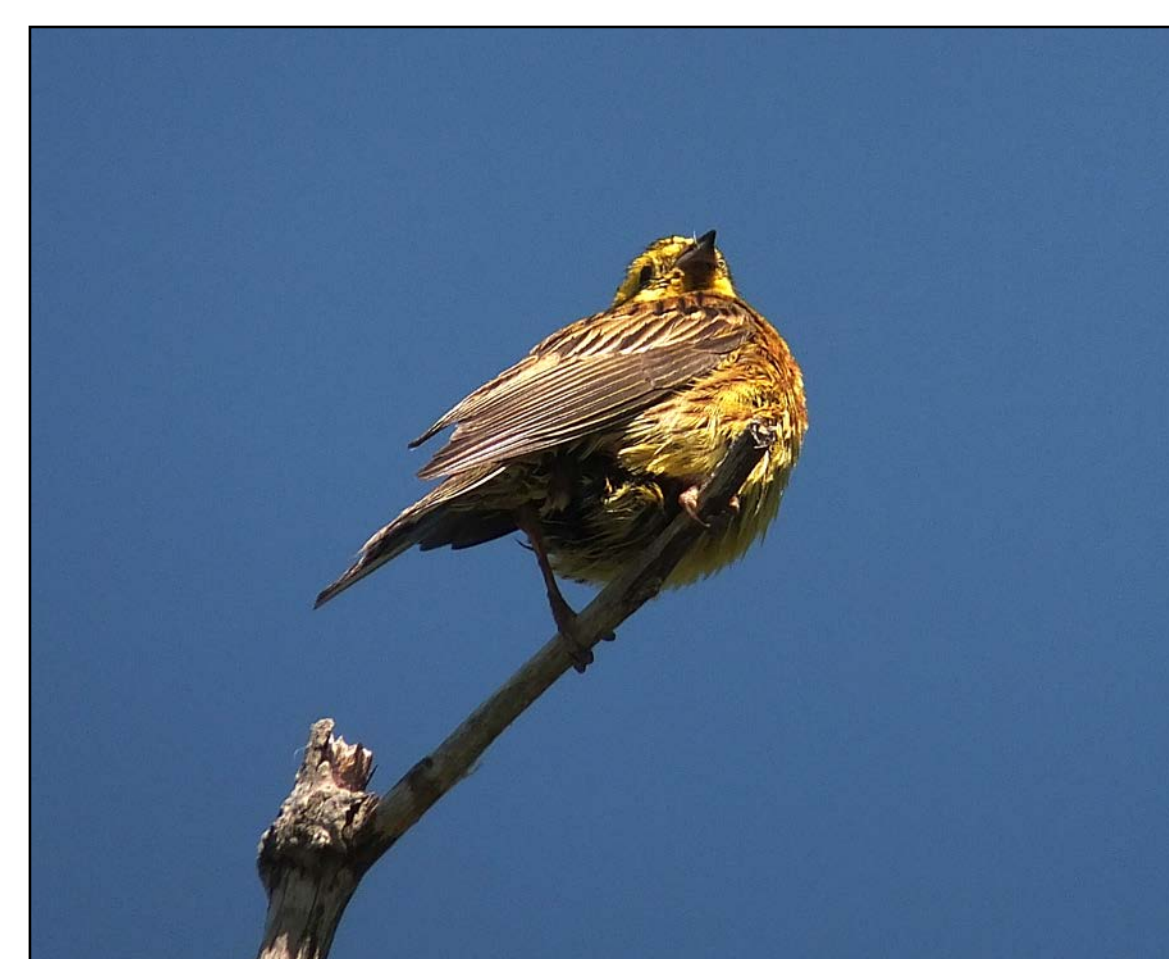
Mõnda aega on Puhtu metsale kuulsust toonud laulurästa pesitustihedus, mis on arvutuslikult küündinud 100 paarini ruutkilomeetril, mis on ligikaudu 10 korda kõrgem kui keskmiselt mujal metsades. Viimastel aastakümnetel on see näitaja pisut langenud, milles süüdistatakse nügise arvukuse aeglast, kuid pidevat kasvu.

Puhtu

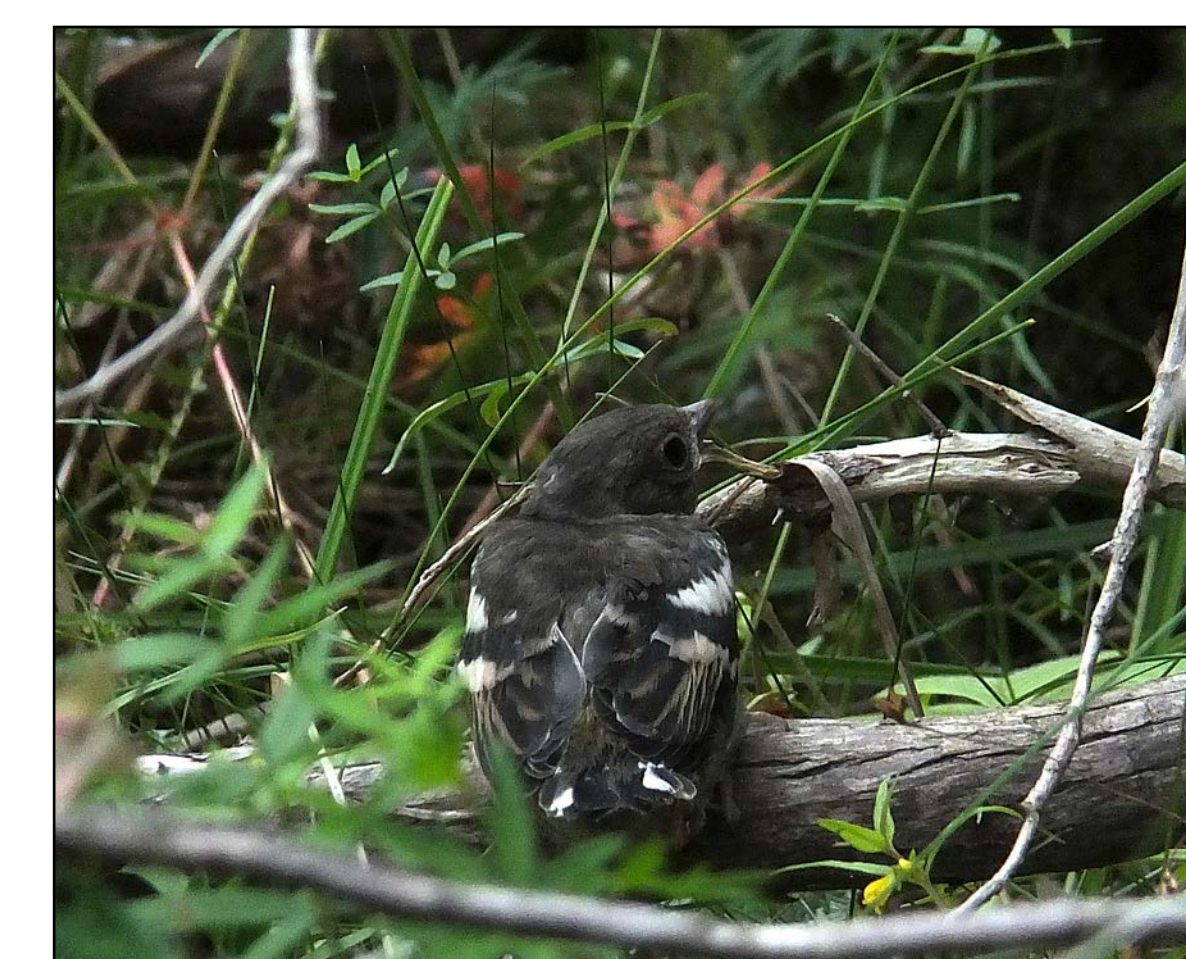
Paaride arv ruutkilomeetril	
Metsvint	175
Laulurästas	58
Muusträstas	49
Rasvatihane	48
Väike-lehelind	37
Sinitihane	36
Vainurästas	36
Mets-lehelind	32
Punarin	32
Kuldnokk	27
Siisike	19
Ohakalind	17
Jääkoskel	15
Porr	15
Metskiur	14
Käblik	12
Puukoristaja	12
Leevike	10
Must-kärbsenäpp	10
Kaelustuvi	9
Hall-kärbsenäpp	7
Käosulane	7
Linavästri	7
Pöialpoiss	5
Rohevint	5
Väike-kärbsenäpp	5
Mustpea-pöösälind	5
Ristpart	5
Suurnokk-vint	3
Talvike	3
Väike-pöösälind	3
Õnetuvi	3
Aed-pöösälind	3
Hallrästas	3
Hallvares	3
Karmiineevike	3
Kodukakk	3
Kägu	3
Peoleo	3
Pruunselg-pöösälind	3
Punaselg-õgija	2
Põhjatihane	2
Soo-roolind	2
Suitsupääsuke	2
Suur-kirjurähn	2
Tutt-tihane	2
Väike-kirjurähn	2
Väänkael	2
Vööt-pöösälind	2
Ööbik	2



Kukkurihane



Talvike



Metsvindi poeg ootab toitu



Karmiineevike



Kõrkja-roolind